

РОЛЬ БЕЛГОРОДА И ЯБЛОНОВА В СИСТЕМЕ УПРАВЛЕНИЯ ГОРОДАМИ БЕЛГОРОДСКОЙ ЧЕРТЫ (40-Е — 50-Е ГОДЫ XVII ВЕКА)

В.М. Жигалов,
г. Белгород

В данной статье автор рассматривает вопрос о месте двух городов, Белгорода и Яблонова, в процессе формирования системы управления строившейся и организационно оформлявшейся Белгородской чертой. Изучаются вопросы деятельности воевод как лиц военно-административного управления, а также оцениваются экономические факторы, оказывавшие влияние на ход оформления центра управления Белгородской чертой. Уточняется хронология событий в связи с перемещением центра сбора «сходных войск» по Белгородской черте, сделаны первичные наблюдения о потенциале Белгорода и Яблонова как военно-административных центров.

Ключевые слова и фразы: Белгород, Яблонов, Белгородская черта, воеводское управление, экономика, строительство, местничество.

С восшествием на престол в 1645 г. царя Алексея Михайловича правительство инициировало ряд мероприятий, связанных с укреплением обороноспособности страны: в первую очередь — на юге России как на самом опасном направлении. В это же время активизируется процесс централизации власти, берущий начало в XVI в., в заключительную фазу входит решение стратегических задач борьбы с Крымским ханством.

К концу 40-х гг. XVII в. оборонительными сооружениями уже были перекрыты основные пути татарско-ногайских вторжений — Муравский, Изюмский и Кальмиусский шляхи, формировался комплекс оборонительных сооружений — Белгородская черта. Шло заселение новопостроенных городов, определялся состав гарнизонов, происходило назначение военно-приказной администрации и воевод. Можно говорить о том, что в это время формируется новый регион Российского государства. Для создания территориального управления Белгородской чертой правительство направляло своих представителей — воевод, проецируя через них в регион центральную власть. При этом происходило определение региональных административных центров, которыми во второй половине 40-х — первой половине 50-х гг. XVII в. стали города Белгород и Яблонов.

Роль двух военно-административных центров — Белгорода и Яблонова — в системе управления городами Белгородской черты в историографии освещена лишь отчасти. Определенный интерес представляет работа А.П. Барсукова «Списки городовых воевод». При составлении списков белгородских воевод автор столкнулся с затруднениями в определении их статуса: «полковые воеводы бывали вместе с тем городскими и осадными воеводами, и наоборот»¹. Не став разбираться со статусами воевод, он изложил материал в хронологическом порядке воеводских назначений. Базовой для исследований Белгородской черты остается монография В.П. Загоровского². В этой работе автор дает характеристику ряду исследований, в той или иной мере затрагивавших тему Белгородской черты. В частности, В.П. Загоровский отмечает работу Д.И. Багалея, который, по его мнению, правильно понял содержание термина Белгородская черта и объяснил его³. Рассматривая работу А.А. Новосельского «Борьба Московского государства с татарами в первой половине XVII века», В.П. Загоровский отмечает, что главной целью работы было «установление общей связи оборонительной политики московского правительства»⁴. Тем не менее для нашей темы интерес

представляют выводы А.А. Новосельского о том, что одной из главных задач, стоящих перед правительством во второй половине 40-х гг. XVII в., было «введение новой схемы расположения военных сил на будущей Белгородской черте и установление единого командования ими»⁵. Сам же В.П. Загоровский в своей работе пишет, что «в 1651—1653 гг. воеводы Большого полка, располагавшиеся в Яблонове, командовали всеми войсками на западной половине Белгородской черты»⁶. Далее он указывает, что для северо-восточной части Черты «полуофициальным центром стал г. Козлов», а в 1653 г. «Яблонов мыслился уже центром всей черты»⁷. Положения, приведенные в монографии В.П. Загоровского, широко используются исследователями почти полвека. Вместе с тем исследования архивных документов позволяют переосмыслить отдельные заключения автора.

Указанные исследования лишь отчасти затрагивают тему управления городами Белгородской черты в 40—50-е гг. XVII в. А между тем именно в этот период формируется новое военное соединение — Белгородский полк и новая военно-административная единица — Белгородский разряд. Следует обратить внимание на работы современных историков. Так, Е.В. Шварев отмечает, что ни один из ученых не приводит конкретной даты или документа, подтверждающего создание Белгородского разряда в 1658 г.⁸, а Н.Н. Петрухинцев утверждает, что в сознании правительства пока еще не существует такого объекта военного управления как Черта, речь идет исключительно о «городах Черты»⁹. Далее автор пишет, что как минимум до 1656 г. административным центром Черты был не Белгород, а Яблонов. Отметим, что такие выводы он делает, ссылаясь на статью Р.Б. Ахметова и И.Б. Бабулина «Белгородский приказ московских стрельцов в 1658—1680 гг.»¹⁰. О.А. Курбатов рассматривает этапы военно-административных реформ, предшествовавших развитию областных разрядов, которые систематически стали создаваться на наиболее опас-

ных стратегических направлениях с конца 1650-х гг. Он отмечает, что «Белгородский разряд был заново создан как военный округ лишь в результате ряда указов и распоряжений правительства около 1658 г.»¹¹.

В данной статье мы попытаемся, опираясь на архивные источники, определить роль Белгорода и Яблонова в системе управления территорией Юга России.

Большое значение для решения поставленных вопросов имеют «Дворцовые разряды»¹². Это свод материалов о служебных назначениях полковых и городских воевод, которые в хронологическом порядке отражают географию соподчиненности полевых городов и городов по Черте. Вместе с тем, как отмечает К.В. Петров, при использовании данной публикации необходимо проводить источниковедческий анализ, а не ограничиваться повторением выводов, содержащихся в предисловии к этой публикации, которые уже давно пересмотрены¹³.

При подготовке настоящей статьи основной упор был сделан на изучение фондов Разрядного приказа Российского государственного архива древних актов (РГАДА) (г. Москва). При характеристике городов Белгород и Яблонов мы выделяем три ключевых аспекта сравнения: 1) воеводское управление, 2) особенности городской застройки и 3) финансово-экономическое состояние. Сравнительный анализ этих параметров дает достаточные основания для того, чтобы сделать вывод о роли Яблонова и Белгорода в системе управления городами Белгородской черты.

Воеводское управление на Черте

Городовой воевода управлял территорией одного конкретного вверенного ему города и руководил городским гарнизоном. Его главная функция — содержание крепости и поддержание гарнизона в боевой готовности. Назначение городских воевод проводилось через Разрядный приказ по указу от имени царя. Однако иногда подбор городских воевод осуществляли полковые воеводы.

Так, по прибытии в Яблонов Василий Борисович Шереметев отпускает в Москву городского воеводу Павла Ляпунова, на его место В.Б. Шереметеву предписывалось подобрать «кого пригоже» до царского указа¹⁴.

Городовые воеводы зачастую были грамотными, имели за плечами долгий срок службы, как военной, так и административной, часто имели ранения или побывали в плену, были среди них представители знатных фамилий, но были и те, кто смог добиться назначения просто своей службой¹⁵. Срок службы городских воевод был ограничен двумя годами¹⁶.

Городовой воевода при необходимости проводил смотры своего гарнизона, состоящего из служилых людей пригородных слобод, сел и деревень подведомственного ему уезда, занимался организацией текущего ремонта города и относящихся к его участку укреплений, наделением земель, сбором пошлин, ведением различных административно-хозяйственных вопросов на подведомственной территории и т.д.

Полковой или большой воевода назначался царем и являлся представителем центральной власти на определенной территории. В его функции входило управление объединенными войсками и управление «сходными воеводами». Срок их службы определялся «до указу», и в некоторых случаях мог превышать двухлетний срок. Полковой воевода проводил смотры ратных людей разных уездов и городов, вел контроль и организацию сторожевой и вестовой служб, организовывал сбор информации из сопредельных территорий, руководил войсками, собиравшимися под его командованием.

Полковой воевода имел полномочия назначать в города воевод или приказных людей. Приказные люди зачастую назначались из числа представителей служилых корпораций, находившихся в воеводском полку¹⁷. Так, в марте 1650 г. белгородский воевода князь Иван Петрович Пронский «до царского указа» назначил приказным человеком в Болховой стрелецкого и казачьего голову Василия Струкова¹⁸. Аналогичный

пример мы видим в наказе воеводе Григорию Семеновичу Куракину в Яблонов. Ему указывалось по итогам разбора спорных дел челобитчиков с воеводами самостоятельно принимать решение. При необходимости «воевод и приказных людей переменить», подобрав кандидатуру на их место «из дворян, кто пригож»¹⁹.

Еще одной задачей полковых воевод был сбор информации о ситуации за рубежом, для чего было необходимо организовать отправку доверенных людей в тот или иной город для ее сбора. По сути, они организовывали разведывательную работу. В августе 1651 г. воевода Б.А. Репнин послал из Яблонова за рубеж в Киев «детей боярских города Алешни», они привезли письмо «ис полку от гетмана Богдана Хмельницкого»²⁰. Письмо Б.А. Репнин отослал в Посольский приказ.

В начале 50-х гг. XVII в. полковые воеводы имели указы о посылке белгородских, яблоновских и валуйских станичников «на Дон в казачьи нижние городки и юрты» для получения информации о намерениях крымского царя или черкас о «больших воинских людях»²¹. Также полковые воеводы занимались сбором информации от городских воевод и отправляли «большие вести» в Москву, где полученная информация обобщалась и анализировалась, — системность сбора информации давала правительству возможность принимать правильные решения.

С назначением в 1650-х гг. полковых воевод на Черту, они стали контролировать порядок и сбор денежных средств из подчиненных городов. Так, в июле 1651 г. Д. Коптев при приеме Алешни получил приказ «казну и неокладные деньги и судные, запечатав своею печатью, прислать в Яблонов» к воеводе Б.А. Репнину²². Проводились также сборы пошлин с «соляного промысла», таможенных и кабацких доходов. В декабре 1650 г. Б.А. Репнин требовал от карповского воеводы прислать «государевой казны» пошлинные ... «и всяких неокладных денежных доходов»²³.

Ведение учета денежных средств являлось особым поручением для воевод. Они

должны были вести приходные книги. «А что ис которых городов каких денег... пришьют... о том писать к государю». Деньги предписывалось держать по месту их нахождения, а «в расход тех денег без государева указа не давати»²⁴. Как правило, сборы средств по городам Черты и «сходным городам» проводились полковыми воеводами по указанию из Москвы. Средства предназначались на разные нужды, но в основном на оплату работ, связанных со строительством оборонительных сооружений, — «на воловое дело»²⁵.

Если городовые воеводы назначались единолично, то в помощь полковым воеводам назначались воеводы-товарищи (заместители). Так, при первом выходе Большого полка на Белгородскую черту в 1646 г. состав воевод был весьма представительным. «Того ж году с весны и в все лето были воеводы. На Ливнах и в Белегороде боярин и воевода князь Никита Иванович Одоевской, да окольников и воеводы князь Дмитрий Петрович Львов, да брат его князь Семен, да дьяк Александр Дуров»²⁶.

Одним из основных показателей высокого статуса воеводы, а соответственно и города, было определение места схода воевод. Так определялось главенство в управлении организацией обороны. Например, курскому воеводе князю Ивану Михайловичу Волконскому было велено по крымским и черкасским вестям быть в сходе «з боярином нашим и воеводою со князем Борисом Александровичем Репниным»²⁷.

Рассмотрев основные функции городских и полковых воевод, обратимся к истории развития воеводского управления в Белгороде и Яблоне в 40-е гг. XVII в., что позволит нам оценить данные города как потенциальные военно-административные центры будущей Белгородской черты.

В декабре 1642 г. на воеводстве в Белгороде было велено быть стольнику и воеводе Никите Михайловичу Боборыкину, сменившему на этом посту Замятню Леонтьева и «приехав в Белгород взяти у Замятни Левонтьева город и острог и ключи городо-

вые и острожные»²⁸. На первый взгляд его функции были вполне традиционными для городского воеводы. Вместе с тем в наказе ему рекомендовалось писать «в польские города на Чугуев, на Валуйку, на Оскол, на Воронеж, на Усерд, в Яблонново и в иные города, куды пригож»²⁹ о том, чтобы к нему в Белгород воеводы других городов присылали вести про воинских людей. Да и от себя ему было рекомендовано слать вестовщиков в другие города. А в случае прихода воинских людей к Белгороду, объединившись с ратными людьми других городов, держать оборону. В свою очередь Н.М. Боборыкин должен был идти со своими ратными людьми на помощь к другим городам, которые были обозначены ему в наказе, поддерживать связь с воеводами этих городов.

Несколько иная картина складывалась к 1645 г. В январе на государевой службе в Белгороде Н.М. Боборыкина меняет стольник и воевода князь Федор Андреевич Хилков³⁰. В его наказе также упоминалось о необходимости «с воеводами и з головами городам помогать»³¹. В сходе с воеводой Ф.А. Хилковым в это время было 14 городов³²: Новосиль, Орел, Тула, Елец, Ливны, Оскол, Мценск, Валуйки, Яблонов, Короча, Усерд, Вольный, Хотмыжск и Чугуев³³.

К середине 40-х гг. XVII в. Белгород приобретает определенные признаки военно-административного центра. На это указывает распоряжение царя, что по прежнему указу быть в Белгороде стольнику и воеводе Ф.А. Хилкову, «а с ним сходные воеводы по росписи»³⁴. Зачатки военно-территориального формирования во главе с белгородским воеводой прослеживаются в 1646 г. В поданной от 336 белгородцев челобитной говорилось, что при возведении земляного вала через Муравский шлях «они, белгородцы, были в полку с стольником со князем Федором Хилковым»³⁵. Такое же мнение высказал и А.А. Новосельский. Он писал, что «в 1645 г. одновременно с полками в Туле и других обычных местах упоминается полк в Белгороде»³⁶. Вероятно, А.А. Новосельский учитывал события 1645 г., когда

сводная группировка отразила набег татар. В сражении приняли участие ратные люди с воеводами восьми городов: Курска, Ливен, Рыльска, Оскола, Яблонова, Корочи, Мценска и Черни. Всем воеводам предписывалось быть «в сходе с стольником и воеводою с князем Федором Хилковым»³⁷.

В таком виде систему организации коллективной безопасности можно назвать сложившейся для полевых городов, не связанных между собой единым рубежом оборонительных сооружений. Сходные войска могли дать отпор как малым, так и большим отрядам противника.

Крымско-татарский набег 1645 г. на курские, рыльские и путивльские земли повлиял на решение правительства перекрыть Муравский шлях земляным валом. В результате было принято решение выдвинуть полки с рубежа «Украинных и Рязанских городов» на Среднерусскую возвышенность в район Муравского, Изюмского, Кальмиусского и Бакаева шляхов. Место дислокации Большого полка переносится в Белгород и Ливны.

1 февраля 1646 г. воеводам нескольких полков поступил указ о подготовке к передислокации³⁸ (рис. 1). Большому полку под командованием боярина и воеводы кн. Н.И. Одоевского дали указание «стать в Белгороде»³⁹. Передовому полку стольника и воеводы Василия Петровича Шереметева надо было выдвинуться в Карпово Сторожевье, а Сторожевому полку стольника и воеводы Василия Борисовича Шереметева — в Яблонов. 15 июня 1646 г. на имя князя Одоевского подготовили новый указ, в котором впервые говорилось о строительстве земляного вала «меж Белагорода и Карпова сторожевья на Муравской сакме»⁴⁰.

Выдвижение крупной группировки войск в район будущей Белгородской черты позволило решить несколько стратегических задач. Во-первых, рассредоточение полков на опасных направлениях на 1646 г. предотвратило набеги татарских отрядов как на украинные города, так и в центральные районы страны. Во-вторых, появилась возможность реализовать планы, утверж-

денные правительством в 1637 г.⁴¹, — силами группировки были построены города Карпов и Болховец, возведен земляной вал, перекрывший Муравский шлях.

После отхода в декабре 1646 г. Большого полка кн. Н.И. Одоевского на Ливны в сходный список к белгородскому воеводе кн. Ф.А. Хилкову добавили валуйского воеводу и воеводу построенного в этом году города Карпова⁴² (таблица 1). Назначенному в 1647 г. в Белгород воеводе Тимофею Федоровичу Бутурлину были определены в сход по вестям воеводы украинских городов Мценска, Новосия, Орла, Тулы, Оскола, Валук, Яблонова, Корочи, Усерда, Хотмыжска и Карпова⁴³. Вероятно, кроме этих городов в подчинении белгородскому воеводе находились города Вольный, Болховой, Чугуев и другие.

Отметим, что в майских сходных росписях 1647 г. было указано, в случае если «царь крымской или царевичи пойдут к Москве», быть в сходе на Ливнах из Белгорода Т.Ф. Бутурлину «с товарищи»⁴⁴. Приоритет на этот год отдается Ливнам как центру организации обороны на юге России⁴⁵.

В отличие от Белгорода, поставленного изначально как город на Поле и соединенного линией укреплений с другими городами Белгородской черты только в 1646 г., строительство Яблонова на Изюмском шляхе в 1637 г. сразу предполагало сооружение общей оборонительной линии между несколькими городами⁴⁶. В царском наказе яблоновскому воеводе Дмитрию Тимофеевичу Сеитову, сменившему Б.И. Пушкина, указывалось, чтобы он велел воеводе Корочи Василию Апраксину «служилых и жилецких людей ведати»⁴⁷. На 1642—43 гг. воевода Яблонова имеет в подчинении только один город — Корочу.

В феврале 1645 г. воеводой в Яблонов был назначен Семен Артемьевич Измайлов. Ему предписывалось принять ключи от города, документацию, денежную, соляную и зеленую казну, осмотреть укрепления, пересмотреть всех служилых людей, в том числе по острожкам, и т.д. Такой наказ

**Рис. 1. СХЕМА РАЗМЕЩЕНИЯ ПОЛКОВ,
ИЮЛЬ-ДЕКАБРЬ 1646 Г.**

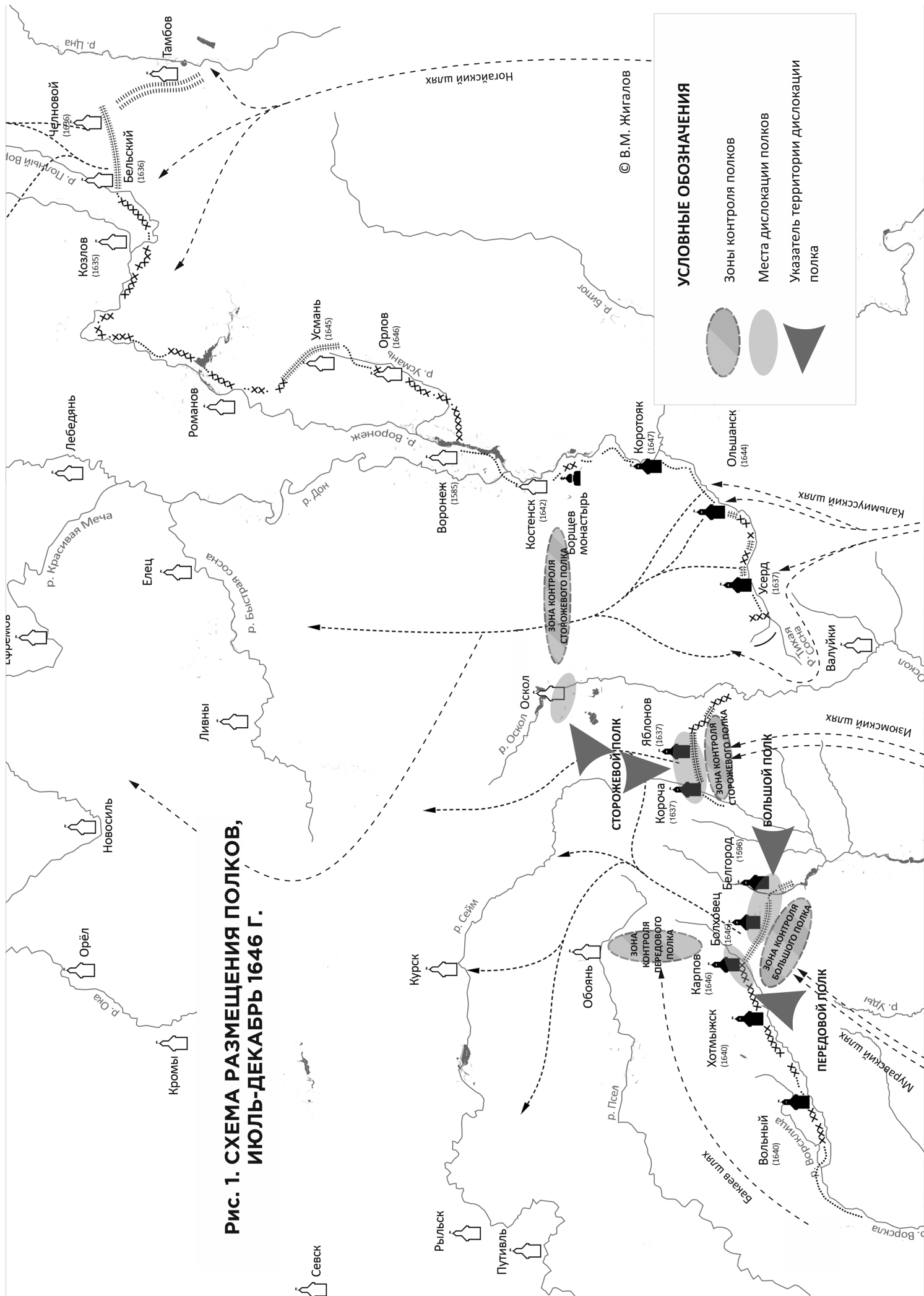


Таблица 1. Группировка сходных воевод по городам, 1646—1656 гг.

Дата назначения «в сход»	Группировка сходных воевод в Белгороде	Группировка сходных воевод в Яблонове
Март 1646 г.	Воевода: кн. Ф.А. Хилков Новосиль, Орел, Тула, Елец, Ливны, Оскол, Мценск, Валуйки, Яблонов, Короча, Усерд, Вольный, Хотмыжск, Чугуев ¹	
Декабрь 1646 г.	Воевода: кн. Ф.А. Хилков Карпов, Валуйки ²	
Май 1647 г.	Воевода: Т.Ф. Бутурлин Мценск, Новосиль, Орел, Тула, Оскол, Валуйки, Яблонов, Короча, Усерд, Хот- мыжск, Карпов ³	
Май 1648 г.		Воевода: кн. А.И. Буйносов Белгород, Царев Алексеев, Путивль, Рыльск, Усерд, Оскол, Севск, Комарицкие драгуны ⁴
1649 г.	Воевода: кн. И.П. Пронский Новосиль, Орел, Тула, Ливны, Елец, Оскол, Валуйки, Яблонов, Короча, Усерд, Вольный, Хотмыжск, Карпов, Чугуев, Царев Алексеев, Валки, Калуга, Белев, Болхов, Курск, Рыльск, Путивль ⁵	
Январь 1651 г. ⁶		Воевода: кн. Б.А. Репнин Севск, Белгород, Курск, Коротояк, Царев Алексеев, Чугуев, Усерд, Ливны, Карпов, Елец, Оскол, Короча, Болховой, Чернавск, Ефремов, Вольный, Хотмыжск, Обоянь, Ольшанск ⁷
Май 1651 г.		Воевода: кн. Б.А. Репнин Орел, Тула, Ливны, Новосиль, Елец, Оскол, Валуйки, Белгород, Короча, Кар- пов, Вольный, Хотмыжск, Чугуев, Валки, Царев Алексеев, Усерд, Воронеж, Тамбов, Козлов, Атемар, Калуга, Белев, Болхов, Карачев, Курск, Севск, Рыльск ⁸
Апрель 1652 г.		Новосиль, Орел, Тула, Елец, Оскол, Валуйки, Белгород, Короча, Вольный, Хотмыжск, Чугуев, Валки, Царев Алек- сеев, Усерд, Воронеж, Тамбов, Козлов, Атемар, Калуга, Белев, Болхов, Карачев, Курск, Рыльск, Севск ⁹
1652 г.		Воевода: кн. Г.С. Куракин Путивль, Белгород, Севск, Курск, Чугуев, Лебедянь, Коротояк, Карпов, Вольный, Царев Алексеев, Ефремов, Ливны, Елец, Оскол, Короча, Болховой, Усерд, Хот- мыжск, Обоянь, Ольшанск

<p>Май 1653 г.</p>		<p>Воевода: кн. Г.С. Куракин Путивль, Белгород, Севск, Курск, Чугуев, Лебедянь, Верхососенск, Коротояк, Карпов, Елец, Вольный, Оскол, Ефремов, Острогожск, Царев Алексеев, Ливны, Короча, Болховой, Усерд, Хотмыжск, Обоянь, Ольшанск, Чернавск¹⁰</p>
<p>Май 1654 г.</p>		<p>Воевода: кн. И.И. Ромодановский Елец, Белгород, Коротояк, Карпов, Вольный, Оскол, Ефремов, Острогожск, Царев Алексеев, Ливны, Короча, Болховой, Усерд, Хотмыжск, Обоянь, Ольшанск, Чернавск¹¹</p>
<p>1656 г.</p>	<p>Воевода: кн. Г.Г. Ромодановский Карпов, Верхососенск, Ахтырка, Яблонов, Хотмыжск, Короча, Чугуев, Вольный, Алешня, Коротояк, Царев Алексеев, Усерд, Ольшанск, Воронеж, Козлов, Добрый, Сокольск, Оскол¹²</p>	

¹ Дворцовые разряды. СПб. 1852. Т. III. С. 30—31.

² Там же. С. 48.

³ Там же. С. 60.

⁴ Там же. С. 91—92

⁵ Там же. С. 122

⁶ Полковой воевода переходит в Яблонов

⁷ РГАДА. Ф. 210. Оп. 12. Д. 321. Л. 39—41.

⁸ Дворцовые разряды... III. С. 253—254.

⁹ Там же. С. 305—306.

¹⁰ Там же. С. 352—354.

¹¹ РГАДА. Ф. 210. Оп. 12. Д. 302. Л. 404—405.

¹² Там же. Д. 393. Л. 43—44

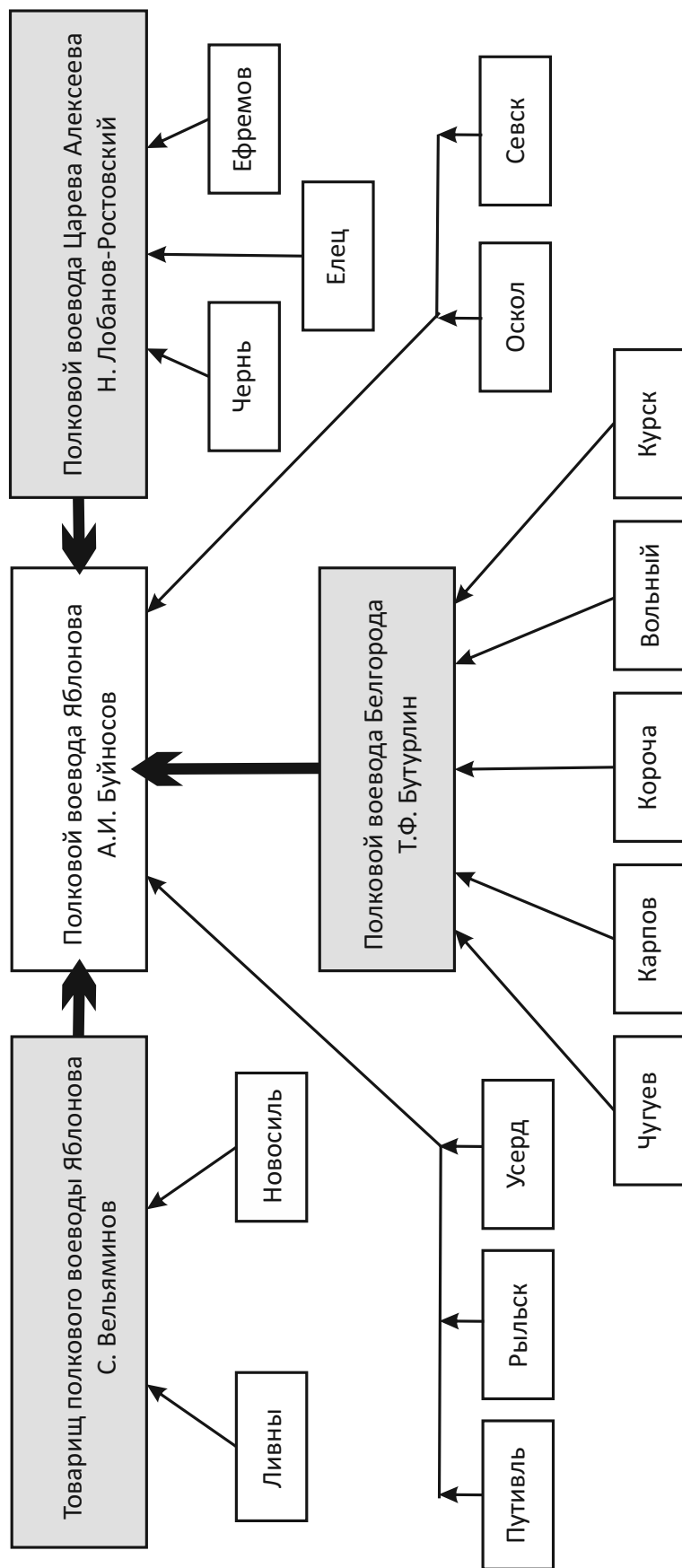
типичен для городских осадных воевод. Назначение следующих воевод в Яблонов, Федора Ивановича Леонтьева и Григория Александровича Козловского, сопровождалось наказами такого же содержания, определявшими их статус как городских.

Новым этапом стало назначение в 1648 г. стольника и воеводы князя Алексея Ивановича Буйносова-Ростовского и его товарища Степана Михайловича Вельяминова в Яблонов⁴⁸. По росписи воевод в сход к А.И. Буйносову-Ростовскому был указан воевода Белгорода Т.Ф. Воронков-Бутурлин со своими сходными воеводами⁴⁹, а также воеводы Путивля, Рыльска, Усерда, Оскола, Севска, комарицкие драгуны. С его товарищем С.М. Вельяминовым — воеводы городов Ливен и Новосила. Особое место по царскому указу было отведено воеводе Царева Алексева Н. Лобанову-Ростовскому. В сход с ним были определены воеводы Ельца, Черни, Ефремова⁵⁰.

Между собой всем сходным воеводам указывалось быть «без мест» (рис. 2).

Не все воеводы безоговорочно исполняли царские указы о порядке схода. В апреле 1648 г. кн. А.И. Буйносов в своей челобитной, поданной на царское имя, просил разобраться в его местническом деле с Тимофеем Федоровичем Бутурлиным, который должен был быть с ним в сходе⁵¹. Такая расстановка мест, сложившаяся на 1648 г., не устраивала белгородского воеводу, не желавшего быть ниже яблоневского и идти к нему в сход. После рассмотрения челобитной прежнее царское распоряжение было оставлено в силе «и впредь у государевых дел ему Тимофею ... со ... Алексеем Буйносовым быти по сему»⁵². Реакция Т.Ф. Бутурлина понятна, так как ранее к Белгороду уже были определены сходные города, среди которых был и Яблонов. Новая расстановка мест нарушала сложившуюся ранее систему взаимоотношений воевод.

Рис. 2. Состав сходного полка воеводы Яблонова в 1648 г.*



* РГАДА. Ф. 210. Оп. 12. Д. 321. Л. 88-90.
© В.М. Жигалов

В апреле 1648 г. решением правительства была проведена работа по высылке служилых людей разных городов в Яблонов, Белгород и Царев Алексеев⁵³. К воеводе кн. А.И. Буйносову посылались дворяне и дети боярские из восьми украинских городов и восьми замосковных городов. С воеводой С.М. Вельяминовым предписывалось быть в Яблонове дворянам и детям боярским из 11 украинских городов и из двух замосковных. Посылались также и иноземцы: греки, поляки, литовцы, татары, кроме того, направлялись тульские драгуны, донские и яицкие казаки.

Разделение сходных воевод, находящихся в одном городе, на две группы (А.И. Буйносов и С.М. Вельяминов) можно отнести к стремлению правительства наиболее эффективно построить взаимодействие сводных воинских групп в случае прихода больших татарских отрядов. Рассредоточение сходных войск в Белгороде, Яблонове и Цареве Алексееве, находившихся в непосредственной близости к Муравскому, Изюмскому и Кальмиусскому шляхам, позволяло контролировать данные направления.

В следующем 1649 г. роль военно-административного центра возвращается к Белгороду. С назначением в декабре 1648 г. князя Ивана Петровича Пронского и определением к нему в сход воевод 16 городов, среди которых был и воевода Яблонова кн. Г.А. Козловский⁵⁴, Белгород снова стал центром на Черте.

В это время местнические споры продолжают, теперь уже с участием городских воевод. Воевода города Карпова Автоном Еропкин выразил свои претензии в связи с тем, что он был в списке сходных воевод «ниже пятнадцати сходных»⁵⁵, которым согласно царскому указу велено быть в сходе «по вестям для приходу воинских людей ... с кн. И.П. Пронским»⁵⁶, являвшимся воеводой Белгорода. По данному вопросу кн. И.П. Пронскому из Москвы поступила рекомендация «впредь в города к воеводам, которым в сходе с тобою быть велено, писать о сходе ко всякому порознь»⁵⁷. Данный при-

мер наглядно показывает работу правительства с проявлениями местничества среди воевод Белгородской черты, а также место Белгорода и белгородского воеводы в системе управления городов Черты в 1649 г.

Местнические дела в рассматриваемом нами периоде связаны с решением правительства о выдвижении Береговых полков Украинного разряда на юг к формирующейся Белгородской черте, где в 1647—48 гг. у служилой аристократии появляется возможность закрепить за собой «места» на новой территории. В следующие 1648—49 гг. мы видим всплеск местнических дел. Позиция правительства в вопросах местничества была предельно простой — принятые для усиления обороноспособности страны решения не менялись, а проявления местничества как среди полковых воевод, так и среди городских пресекались.

Находившийся в Белгороде на воеводстве в 1649 г. кн. И.П. Пронский имел статус полкового воеводы. После отпуски «с украины бояр и воевод Н.И. Одоевского с товарищи» он был назначен воеводой Большого полка на Ливнах⁵⁸. В случае получения вестей о появлении к украине небольших отрядов противника в сходе в Белгород с кн. И.П. Пронским были определены воеводы 16 городов: Новосилия, Орла, Тулы, Ливен, Ельца, Оскола, Валуек, Яблонова, Корочи, Усерда, Вольного, Хотмыжска, Карпова, Чугуева, Царева Алексеева, Валок. В случае приближения «больших» сил противника, крымского царя или царевичей со своими отрядами, в сход с И.П. Пронским для отпора врагу были определены воеводы со своими ратными людьми из городов Тулы, Калуги, Белева, Болхова, Курска, Рыльска, Путивля⁵⁹.

Кроме росписей о сходе по вестям в Белгород и Яблонов из городов украинских, рязанских и некоторых других сюда высылались служилые люди «половины» для несения караульно-сторожевой службы по валу и городкам, иногда — для ремонта укреплений⁶⁰. Служилые люди данной категории несли службу в юрисдикции городо-

вых воевод, но контроль за их приездом, нахождением и отпуском оставался за полковыми воеводами.

На примере службы кн. И.П. Пронского мы видим, что в конце 40-х годов XVII в. Белгород в Разрядном приказе уже был определен как территориальный центр с наделением его воевод функциями контроля и управления городами левого и правого флангов Черты, а также городов за Чертой и в Черте.

В мае 1650 г. новый воевода князь Борис Алексеевич Репнин получает назначение в Белгород. В его команду вошли товарищ Василий Петрович Головин и дьяк Дмитрий Карпов⁶¹. Указом государя с ним в сходе было определено быть воеводам украинских городов «опричь Тульского разряду»⁶². Примечательно указание, касающееся воевод 22 городов: Яблонова, Новосия, Тулы, Ливен, Ельца, Оскола, Валук, Валок, Орла, Корочи, Карпова, Усерда, Вольного, Хотмыжска, Чугуева, Царева Алексеева, Воронежа, Тамбова, Козлова, Болхова, Карачева, Курска⁶³, для которых Б.А. Репнин наделялся полномочиями «меж воевод украинских городов «чинить» расправу»⁶⁴. Вероятно, это был первый юридический прецедент установления судебной подведомственности городов по Черте.

Вершить дела предписывалось на основе «государева указу и Соборного уложения»⁶⁵. В наказах для воевод Белгорода и Яблонова относительно польских городов говорилось: «и в тех больших делах велено судить и невершенные дела вершить... боярину нашему и воеводе князю Борису Олександровичу Репнину»⁶⁶. Фактически Б.А. Репнин рассматривал различные дела по Верхососенску, Цареву Алексееву, Алешне, Вольному и другим городам.

Важным фактором в определении центра управления военным округом является тот факт, что в начале 50-х гг. XVII в. место проведения сбора и смотра служилых людей разных городов было определено в Белгороде. Еще до переноса Белгорода в июле 1650 г. Разрядный приказ разослал в некоторые города грамоты о необходимости состав-

ить «смету служилым и осадным людям»⁶⁷. Списки должны были присылать в Белгород к Б.А. Репнину. В Разрядной грамоте от 26 сентября 1650 г. определялся формат смотра. «Велено нам холопом твоим дворян и детей боярских разных городов и всяких служилых людей по спискам пересмотреть. Участие в смотре было явочное «на лицо»⁶⁸.

За день до получения грамоты 25 сентября 1650 г. Б.А. Репнин уехал из Белгорода проводить осмотр «по Черте крепостей до Урыву и до Дону»⁶⁹. Вернувшись в Белгород 10 октября, он спешно проводит смотр, который предписывалось провести еще 26 сентября, 11 октября он провел смотр «дворян и детей боярских разных городов и всяких служилых людей»⁷⁰. Смотренный список в Разряд был отослан с опозданием — лишь 13 декабря. Причину Б.А. Репнин указывал следующую — «подьячих мало, переписать было того смотренного списка вскоре некому»⁷¹.

С этим запоздалым отчетом связана некоторая путаница в датах архивных документов. В связи с тем, что Б.А. Репнин отослал список по итогам смотра только в декабре 1650 г., вероятно, в Москве он был получен уже в январе, и при описании в XIX в., с учетом принятого начала года 1 января, архивный документ был датирован 1651 г., что привело к определению 1651 г. как даты, когда впервые можно говорить о Белгороде как о центре Черты, хотя в действительности этой датой является 1650 г. Данное предположение может быть обосновано только на основе сравнительного анализа различных архивных источников, так как в деле нет дат, но сведения значительного количества изученных нами документов данного периода и структура из 12 воеводских списков⁷² вполне убедительно свидетельствуют о проведении смотра в Белгороде осенью 1650 г. По итогам смотра в Белгороде и городах по Черте, от Вольного на западном фланге до Коротояка на восточном, общая численность территориальной группировки составила 16583 чел.⁷³

Рассматривая решения кн. Б.А. Репниным различных вопросов в городах, можно

оценить его полномочия и территорию, на которую распространялась его власть. Он занимается вопросами наделения и размежевания земель в Карповском, Хотмыжском, Обоянском и других уездах, а также административным переподчинением некоторых сел Посопной волости. Период нахождения князя Репнина в Белгороде был отмечен «черкасскими вестями» и его ролью в организации обороны на опасном направлении — на самом западном участке Черты, на «литовском рубеже».

Пробыв чуть более полугодом на воеводстве в Белгороде, кн. Б.А. Репнин получает новое назначение. Царским указом от 14 января 1651 г. он назначен «быть на своей государеве службе в Яблонове»⁷⁴. Назначенному в Яблонов воеводе предстояло решить две основные задачи: организовать смотр служилым людям «из иных мест и своего полку» и «весь земляной вал и крепости зделать»⁷⁵ по Черте в городах и «утвердить» его стоячим тыном. Указ содержал обширный список городов, воеводам которых велено было быть в Яблонове с кн. Б.А. Репниным. Согласно указу они должны были стать в Яблонове на «Троицын день»⁷⁶ (начало июня). В случае получения больших вестей о приходе крупных сил неприятеля с Репниным велено «быти в сходе» воеводам со своими ратными людьми из Севска, Белгорода, Курска, Коротояка, Царева Алексея, Чугуева, Усерда, Ливен, Карпова, Ельца, Оскола, Корочи, Болхового, Чернавского, Ефремова, Вольного, Хотмышка, Обояни и Ольшанска⁷⁷. Царским указом было определено единоначалие за кн. Б.А. Репниным, девятнадцати сходным воеводам велено было быть «без мест».

В мае список сходных воевод расширился — «быть в сходе на Яблоновом»⁷⁸ было велено воеводам 28 городов: Яблонов, Орел, Тула, Ливны, Новосиль, Елец, Оскол, Валуйки, Белгород, Короча, Карпов, Вольный, Хотмыжск, Чугуев, Валки, Царев Алексеев, Усерд, Воронеж, Тамбов, Козлов, Атемар, Калуга, Белев, Болхов, Карачев, Курск, Севск и Рыльск.

В начале 50-х гг. XVII в. на случай прорыва больших отрядов было определено три центра для взаимодействия и ведения боевых действий — Яблоновская, Путивльская территории и Тульский разряд⁷⁹.

Летом 1651 г. в Яблонов из разных городов организовано прибывают служилые люди разных чинов: донские и яицкие казаки из Тулы, московские дворяне, дворяне украинских городов Тульского, Крапивинского, Рязанского, Одоевского и Мценского полков⁸⁰. Всего более чем из 30 городов центральной России. В составе сводной группировки, без учета ратных людей городов по Черте, было 4384 чел.⁸¹

За период нахождения Б.А. Репнина на Белгородской черте в 1650—1651 гг. им было проведено два основных смотра служилых людей по городам. В ходе белгородского смотра 1650 г. были составлены росписи на случай осады и определено потенциальное количество ратных людей для несения полковой службы. По итогам смотра полков Украинного разряда в Яблонове в 1651 г. были определены регионы для взаимодействия между собой на случай прохода значительных сил неприятеля, порядок связи между городами и численность группировки, способной решать задачи обороны в районе Черты.

Считаем важным остановиться на терминологии. В рассматриваемые нами годы в источниках встречается термин «Черта». Впервые он упоминается в 1650 г. при назначении кн. Б.А. Репнина в Белгород⁸². По царскому наказу ему необходимо было провести досмотр «по Черте крепостей». С назначением его в Яблонов в 1651 г. ему предписывалось послать доверенного человека для измерения расстояния «по черте» от Яблонова до Царева Алексея, Верховосенска, Усерда, Ольшанска, Коротояка и Урива. «А на другую сторону» — до Корочи, Белгорода, Болхового, Карпова, Хотмышка и Вольного⁸³. В 1653 г. воеводе кн. Г.С. Куракину велено было отписать государю об осмотре земляных валов Черты: Белгородского, Яблоновского, Царева-Алексеевского, Усердского и Ольшанского⁸⁴.

Таким образом, к началу 1650-х гг. в Разрядном приказе территория Черты определялась от р. Дон в ее среднем течении (город Коротояк) до р. Ворскла при впадении в нее р. Ворсклицы (город Вольный) (рис. 3).

Следующим полковым воеводой в Яблонове стал князь Григорий Семенович Куракин. При назначении на службу он был определен «однолично» руководить городами, «ведомыми» к Яблонову. Ему указывалось составлять документы с «особою отпискою», чтобы до государя доходила вся посылаемая информация⁸⁵. Из текста назначения кн. Г.С. Куракина «для приходу крымского царя и крымских людей» мы видим, что Изюмский шлях, на котором поставлен Яблонов, на 1653 г. является, по мнению правительства, направлением главного удара с юга.

По вестям к кн. Г.С. Куракину в сход были определены городские воеводы Яблонова, Новосили, Орла, Тулы, Ельца, Оскола, Валуйки, Белгорода, Карпова, Корочи, Вольного, Хотмыжска, Чугуева, Валок, Царева Алексея, Усерда, Воронежа, Тамбова, Козлова, Ломова, Атемара, Калуги, Белева, Болхова, Карачева, Курска, Рыльска, Севска⁸⁶. Всего предполагалось задействовать 28 городов. Количество городов по росписи совпадало с росписью кн. Б.А. Репнину, но по составу были сделаны некоторые замены.

Еще до приезда новоназначенного воеводы кн. Г.С. Куракина в Яблонов Разрядный приказ провел ряд организационных мероприятий. В феврале были разосланы грамоты о «вершении судом» в Яблонове: «против московской волокиты». Грамоты были разосланы в 20 городов: Путивль, Белгород, Севск, Курск, Чугуев, Лебедянь, Коротояк, Карпов, Ливны, Елец, Оскол, Корочу, Болховой, Чернавск, Усерд, Ефремов, Вольный, Хотмыжск и Обоянь⁸⁷. В начале наказа Г.С. Куракину предписывалось ведение приходных книг: «а что ис которых городов каких денег к нему в Яблонов пришлют ... о том писать государю. А те деньги держать в Яблонове. А в расход тех денег без госу-

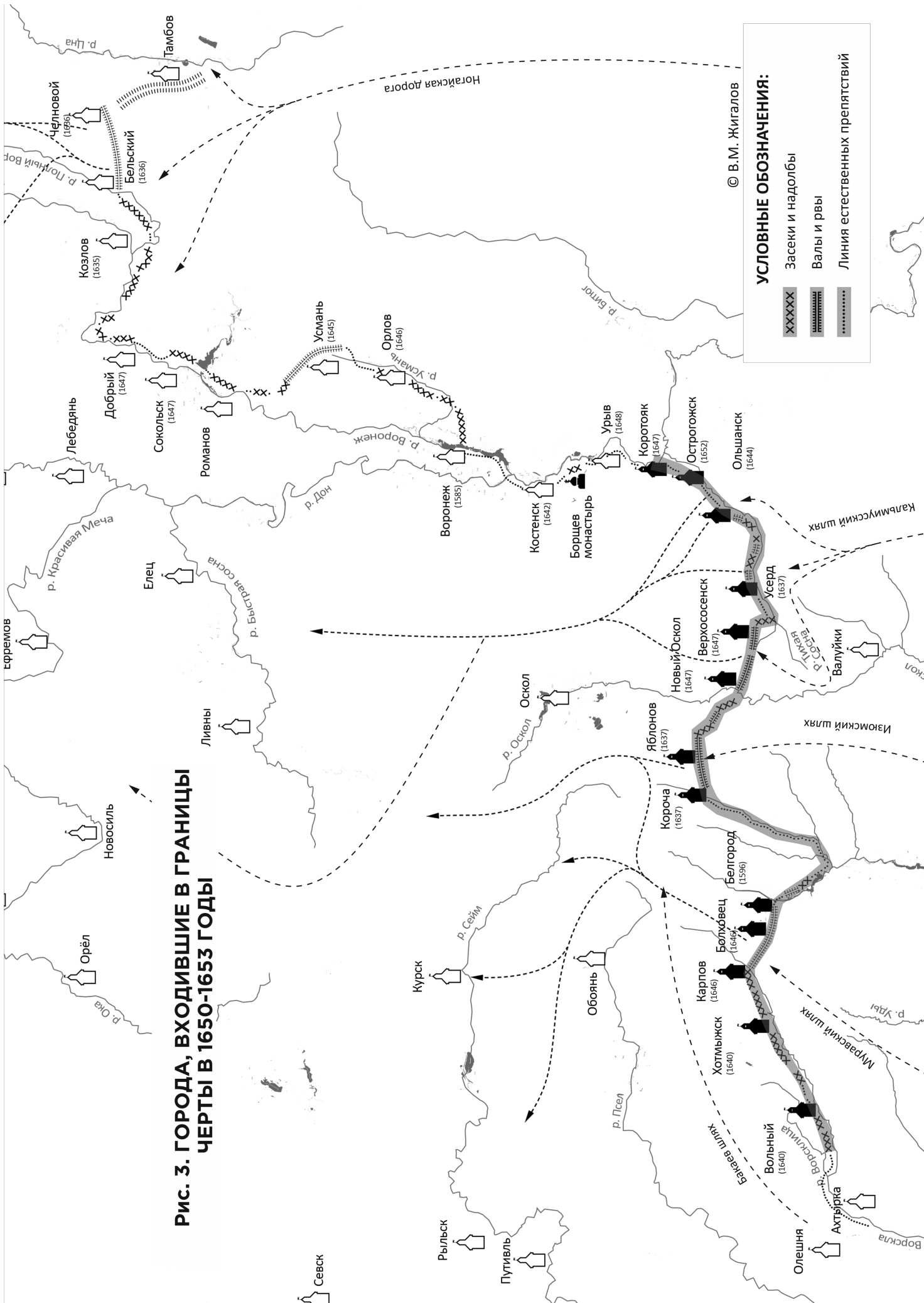
дарева указа не давати»⁸⁸. Вероятно, на концентрируемые в Яблонове деньги у правительства были свои планы.

В случае появления «небольших воинских людей» за Чертой кн. Г.С. Куракин должен был «посылать товарищей своих из Белагорода и из Яблонова и с Царева Алексея города и с Корочи и из иных городов»⁸⁹, «промышлять» над воинскими людьми, добывать языков, но без совершения дальних походов за Черту.

Кроме того, в наказе выделялись регионы, на которые нужно было обратить внимание в случае татарского прорыва. Первый — воронежские и козловские места. Относительно них было указано «татар через козловские и тамбовские крепости и через реку Воронеж не пропускати»⁹⁰. Второй регион — Курск, Рыльск. Третий — Тула. В случае прохода татар туда было предписано «устроиться обозом и с нарядом идти за крымским царем и воинскими людьми»⁹¹ (рис. 4).

Назначенный в апреле на воеводство в Яблонов кн. Г.С. Куракин прибыл туда в середине мая⁹². С его назначением совпали вести о том, что в районе р. Орели в 10 верстах от Платавы (Полтавы) стоят крымские татары во главе с Караш-мурзой⁹³ и что татары с полтавцами в мире, а полтавский полковник посылал «к тому мурзе и к татарам корм (и) хлеб». Вследствие этого ему было велено «из Яблонова итти в Белгород... с ратными людьми из украинских городов»⁹⁴. Этим группам предписывалось быть в Белгороде со всеми запасами без задержки⁹⁵. Прибывающих людей кн. Г.С. Куракину необходимо было расписать в сотни и «быть наготове»⁹⁶ для выступления в поход к литовскому рубежу.

Данный пример характеризует необходимость нахождения полкового воеводы на наиболее опасном на тот момент направлении. Вероятно, намечавшийся поход не был осуществлен, так как кн. Г.С. Куракин, находясь в Яблонове, получил от прибывшего из Москвы стряпчего Е.Р. Сатина наказ с росписью сходных воевод и указания о проведении смотра после 25 мая⁹⁷.



В связи с событиями в Поднепровье и тревожными вестями оттуда в июле 1652 г. кн. Г.С. Куракин провел осмотр городов западного фланга Черты⁹⁸. Летом и осенью 1652 г. ему поступают вести от воевод Воронежа, Козлова, Валук, Ольшанска, Усерда и с Дона о том, что татары идут «в войну под Валуйку и под иные твои государевы украинные города»⁹⁹.

В апреле 1652 г. в Белгород воеводе Емельяну Ивановичу Бутурлину была направлена грамота с указанием осмотреть крепости, подведомственные Белгороду¹⁰⁰. Указывалось также «писать о вестях» «в Яблоново к боярину нашему и воеводе ко князю Григорию Семеновичу Куракину»¹⁰¹. Таким образом, часть городов по-прежнему ведалась в Белгороде: это города направо от Белгорода до Вольного, но сам белгородский воевода находится под контролем полкового воеводы Яблонова.

Учитывая ситуацию в Малороссии, к 1653 г. русское правительство приняло решение об объединении новых полков солдатского строя и старых полков дворянской конницы в сводную воинскую группу на юге страны. Центром реализации этого плана был определен Яблонов. В январе начались мероприятия по высылке служилых людей в Яблонов для комплектования полков солдатского строя. В мае 1653 г. кн. Г.С. Куракин разослал указные грамоты о высылке людей в солдатские полки¹⁰² воеводам Воронежа, Усмани, Козлова, Сокольска, Доброго Городища, Корочи, Белгорода, Болхового, Карпова, Хотмыжска, Обояни, Царева Алексея, Верхососенска, Усерда и Коротояка и других городов. К 10 июня кн. Г.С. Куракин сообщал в Москву о получении списков из девяти городов, готовых выслать выбранных людей на «государеву службу в солдатский строй»¹⁰³. В общей сложности группировка составила более 4 тыс. чел.¹⁰⁴

В июне 1653 г. кн. Г.С. Куракину было поручено собрать в Яблонове 8 тыс. ратных людей. Срок прибытия им был назначен «на Петрово заговенье»¹⁰⁵, то есть между 6 и 30 июня. Набор предписывалось провести из Козлова, Челнового, Бельского, Доброго,

Сокольска, Усмани, Воронежа, Коротояка, Усерда, Верхососенска, Царева Алексея, Корочи, Белгорода, Болхового, Карпова, Хотмыжска и Обояни¹⁰⁶. Смотры прибывавших в Яблонов ратных людей проводились в несколько этапов. К 31 августа был проведен ряд смотров дворян и детей боярских украинских городов, которые были на службе в Яблонове¹⁰⁷, по окончании всех смотров 1 сентября 1652 г. их отпустили по домам¹⁰⁸. Кн. Г.С. Куракину приказывалось по приходу в Яблонов В.Б. Шереметева передать ему списки «...Всяких служилых людей, которым нынешнего лета указано быть на нашей службе в Яблоново и которым указано быть в солдатском ученье»¹⁰⁹.

Как видим, основной задачей кн. Г.С. Куракина на воеводстве в Яблонове стало комплектование солдатских полков. Это была первая практика организации таких полков непосредственно из жителей «городов по Черте».

Мероприятия правительства по обеспечению безопасности южных границ России 1652—1653 гг. касались не только татарских вестей. Военные действия, образование и распад коалиций вокруг гетмана Б. Хмельницкого, обращения последнего к русскому царю о принятии его под «великую царскую руку» возымели свое действие. Основным вопросом на Земском соборе стало принятие в подданство «Войска Запорожского» и последствия этого, которые привели к войне с Польшей. В итоге российское правительство принимает решение о создании крупного воинского соединения на Белгородской черте. Командовать этим соединением были назначены Василий Борисович Шереметев и Федор Васильевич Бутурлин.

В 20-х числах мая 1653 г. было подготовлено две сходные росписи. В сход В.Б. Шереметеву были определены воеводы 14 городов: Путивля, Белгорода, Севска, Курска, Чугуева, Лебедяни, Верхососенска, Коротояка, Карпова, Ельца, Вольного, Оскола, Ефремова, Острогжска. С воеводой Ф.В. Бутурлиным в сход были девять воевод: из Царева Алексея, Ливен, Корочи, Болхового, Усерда, Хотмыжска, Обояни, Алешни и Чернавска¹¹⁰.

Стоит отметить, что в порядке перечисления городов нет какой-либо системы.

«Отпуск» В.Б. Шереметева и Ф.В. Бутурлина из Москвы на службу в Яблонов состоялся на Троицын день 1653 г.¹¹¹ До прихода в Яблонов они проводят смотры служилых людей, собранных из разных городов, на Ливнах и Осколе¹¹².

В июльском указе о назначении В.Б. Шереметева говорилось не о формировании полков, а именно о задачах «бережения от приходу крымского царя и царевичей и крымских нагайских татар»¹¹³. Отличие в наказах при назначении на службу кн. Г.С. Куракина и В.Б. Шереметева в том, что первому предписывалось проводить смотр и комплектование полков непосредственно на Черте в Белгороде и Яблонове. Во втором случае В.Б. Шереметев проводил смотры ратных людей в нескольких городах, находящихся на весьма удаленном расстоянии друг от друга. В функции В.Б. Шереметева традиционно входил контроль за состоянием оборонительных сооружений, контроль за вестовой службой, организация и контроль за татарскими перелазами и шляхами. Управление он осуществлял через городских (осадных) воевод¹¹⁴. Перечень городов, подконтрольных В.Б. Шереметеву, оставался таким же, как и при князе Куракине — от Яблонова до Коротояка на восток и до Вольного (Алешни)¹¹⁵ на запад. По мероприятиям, проводимым В.Б. Шереметевым, можно сделать вывод о том, что его главная задача заключалась в формировании воинского подразделения, способного выступить в южном или юго-западном направлении к границам страны, а в случае необходимости — и за ее пределы.

Основное внимание В.Б. Шереметев сосредоточил на формировании своего полка. Второстепенное внимание уделялось оборонительным сооружениям городов и участкам Черты. Еще зимой В.Б. Шереметеву в наказе было велено «по весне рано... досмотреть по черте всяких крепостей»¹¹⁶. Но, вероятно, из-за большого объема организационной работы по формированию полков он огра-

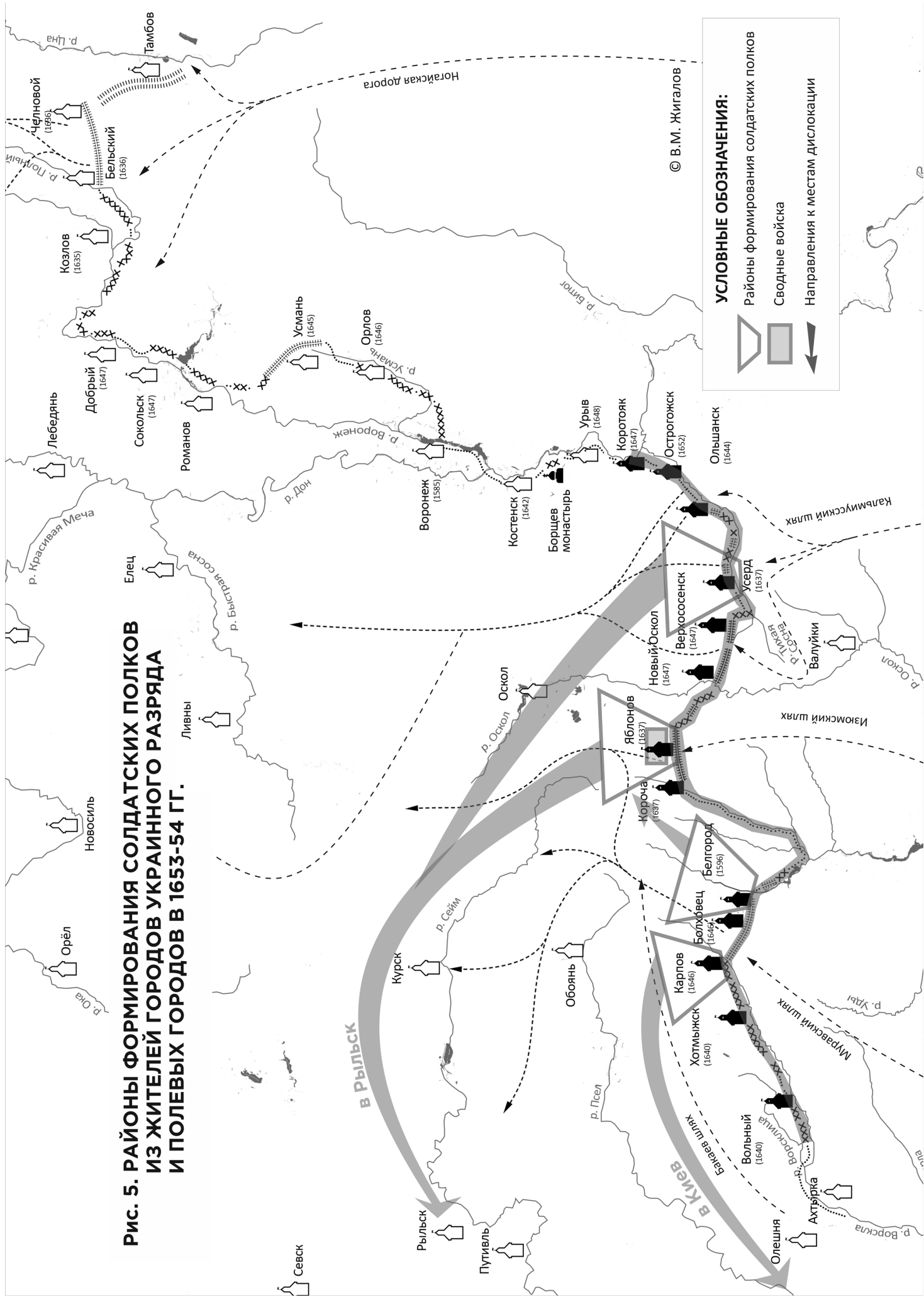
ничился тем, что велел городским воеводам осмотреть земляные валы, крепости, тарасы и лесные завалы, составить росписи «худым местам» и отослать к нему в Яблонов¹¹⁷.

Летом 1653 г. правительство реализует новый подход по организации обороны страны путем формирования солдатских полков, предназначавшихся для похода против польско-литовских войск. На Черте было сформировано четыре солдатских полка, был определен командный состав полков, их численность и дислокация. А. Крафферт командовал полком в Яблонове, Я. Крафферт — в Белгороде, Д. Лесли — на Усерде, Ю. Гутцин — в Карпове (рис. 5). В основном комплектование полков проводилось выходцами из городов: Козлова, Чернавского, Бельского, Доброго, Сокольска, Усмани, Воронежа, Коротояка, Усерда, Верхососенска, Царева Алексея¹¹⁸, Яблонова, Корочи, Болхового, Карпова, Хотмышска и Обояни. Вторая часть была набрана на Ливнах¹¹⁹ из Ельца, Новосили, Черни, Ефремова, Лебедяни, Епифани, Талецка, Чернавска, Оскола, Курска и Обояни¹²⁰. На начало сентября численность полка В.Б. Шереметева составила 12672 чел.¹²¹ Выход полков из Яблонова состоялся 19 марта 1653 г., в Рыльск они стали прибывать 25 марта¹²².

После ухода сводного полка В.Б. Шереметева в Рыльск на воеводстве в Яблонове находился его товарищ (заместитель) Ф.В. Бутурлин, которого в мае 1653 г. сменил князь Иван Иванович Ромодановский. Наказ кн. И.И. Ромодановского был типичным для 40—50-х гг. XVII: «быть на своей государеве службе на Изюмской сакме в новом польском городе Яблонове для бережения от приходу крымского хана и крымских и нагайских людей»¹²³. Примерно такие же формулировки мы видели при назначении предыдущих воевод в Белгород и Яблонов.

В Разряде был определен список воевод городов, сходных по вестям с кн. И.И. Ромодановским: Ельца, Белгорода, Коротояка, Карпова, Вольного, Оскола, Ефремова, Острогжска, Царева Алексея, Ливен, Корочи, Болхового, Усерда, Хот-

**Рис. 5. РАЙОНЫ ФОРМИРОВАНИЯ СОЛДАТСКИХ ПОЛКОВ
ИЗ ЖИТЕЛЕЙ ГОРОДОВ УКРАИНСКОГО РАЗРЯДА
И ПОЛЕВЫХ ГОРОДОВ В 1653-54 ГГ.**



мыжска, Обояни, Ольшанска и Чернавы¹²⁴. В случае появления небольших отрядов кн. И.И. Ромодановский должен был послать для их отражения «товарищей своих меньших» воевод из Яблонова, Царева Алексея, Корочи или других городов¹²⁵.

Роль кн. И.И. Ромодановского на Белгородской черте была определена царским указом, отражающим иерархию воевод. Воеводам трех городов – Путивля, Козлова и Яблонова – было велено со своими сходными воеводами, «с конными и пешими людьми» быть в сходе по вестям с полковым воеводой В.Б. Шереметевым¹²⁶. В случае прорыва крымских ханов «до берегу и до Москвы» яблоневский, путивльский и козловский воеводы также поступали под командование В.Б. Шереметева.

В связи с поступившими сведениями о возможной атаке крымскими татарами Белгородской черты в начале июня 1654 г. В.Б. Шереметев и Ф.В. Бутурлин рассредоточили войска в Карпове и Белгороде¹²⁷. Кн. И.И. Ромодановскому было велено жить с великим бережением, по вестям писать «к нам в Белгород к боярину нашему и воеводам к Василию Борисовичу Шереметеву»¹²⁸. В данном случае мы видим, что на середину 1654 г. царь определяет «место» яблоневского воеводы ниже В.Б. Шереметева, находившегося в Белгороде. В последующие десятилетия именно воевода Белгородского полка будет главенствующим военачальником как по городам Белгородской черты, так и по городам Белгородского разряда.

Показателен смотр служилых людей, проведенный кн. И.И. Ромодановским в Яблонове в середине июля 1654 г. Для его проведения использовалась документация, составленная в 1653 г. при воеводе В.Б. Шереметеве. Но, в отличие от смотра войск, сформированных из разных городов при В.Б. Шереметеве, смотр кн. Ромодановского 1655 г. проводился только служилым людям Яблонова, которых было 1059 человек¹²⁹. В это же время была сделана ревизия всего казенного имущества: свинца, пороха, пищалей, хлебных запасов, денежных дохо-

дов и т.д.¹³⁰ В данном случае смотр князя Ромодановского был типичным смотром, проводимым городскими воеводами.

Дислокация полка В.Б. Шереметева в 1654 г. в Белгороде показывает один из базовых этапов формирования военно-административного центра. Отметим, что роль полкового воеводы в системе управления городами Белгородской черты получает все большее значение.

После назначения князя Григория Григорьевича Ромодановского на службу в Белгород весной 1656 г. центр сбора полков перемещается из Яблонова в Белгород. Более Яблонов в роли такого центра в истории Черты не фигурировал. Воеводам и приказным людям по Черте указывалось быть в сходе в Белгороде «со князем Григорием Ромодановским». По большим вестям воеводам с ратными людьми из Воронежа и соподчиненными драгунами Орлова и Костенского городков, из Козлова — Чернавского и Бельского острожков, городов Доброго, Сокольска, Оскола, Яблонова, Карпова, Ахтырки, Верхососенска, Нового Оскола (Царев Алексея). Некоторым воеводам указывалось быть в сходе как по «малым», так и по «большим» вестям. Добавлены были не попавшие ранее в роспись епифанцы, талечане и чернавцы¹³¹. По вестям так же должны были быть в сходе воеводы 14 городов: Карпова, Верхососенска, Ахтырска, Яблонова, Корочи, Хотмыжска, Чугуева, Вольного, Алешни, Коротояка, Нового Оскола, Усерда, Ольшанска и нового черкасского города (Острогоска)¹³².

30 апреля 1656 г. из Приказа Большой казны кн. Г.Г. Ромодановскому в Белгород было отпущено 15 тыс. руб. Деньги предназначались на жалованье служилым людям из городов Белева, Болхова, Мценска, Новосиля, Курска, Ельца, Ефремова, Лебедяни, Орла, Черни, Ливен, Обояни, Епифани, Талича, Чернавска, Тульскому драгунскому и Севскому полкам, донским и яицким казакам, черкасам украинских городов. Всего к 20 мая планировалось собрать в полк князя Ромодановского 7092 чел.¹³³ Выделение

средств из Приказа Большой казны в 1656 г. показывает заинтересованность правительства в создании постоянного мобильного войска в районе Белгородской черты, что было невозможно реализовать без единого центра территориального управления и снабжения.

Внимание правительства к Черте иллюстрирует и тот факт, что в 1657 г. Разрядный приказ организовал инспекционную поездку по Черте¹³⁴. В ходе поездки были осмотрены оборонительные укрепления и составлены «разборные списки». Вероятно, Разряду было недостаточно информации, регулярно посылаемой воеводами с мест, для принятия решения о дальнейшем проведении военно-административной реформы.

В итоге зимой 1658 г. начались организационные мероприятия, результатом которых стало создание постоянного воинского соединения — Белгородского полка с административным центром в Белгороде. В состав военно-территориальной единицы вошли Белев, Болхов, Мценск, Орел, Новосиль, Чернь, Кромы, Ливны, Елец, Талецкий, Чернавск, Лебедин, Данков, Оскол, Курск, Обоянь, Олешня, Вольный, Хотмыжск, Карпов, Болховой, Белгород, Короча, Яблонов, Царев Алексеев, Верхососенск, Ольшанск, Усерд, Коротояк, Урыв, Воронеж, Орлов, Усмань, Сокольск, Добрый, Козлов, Бельский, Челновой, Тула, Ефремов¹³⁵. Отметим, что практически такой же список указывался «в сход» к воеводам Белгорода и Яблонова в предшествующие годы, а служилые люди этих городов со второй половины 40-х гг. XVII в. регулярно высылались на службу в Белгород и Яблонов.

Экономические предпосылки определения центра Черты

Существенным фактором в административно-территориальном устройстве является наличие кадрового потенциала. В нашем случае это воевода — руководитель территории и его помощники — головы, дьяки и другие чины приказной администрации, действующие на определенной территории.

22 августа 1650 г. в Белгород воеводе кн. Б.А. Репнину была прислана царская грамота, предписывающая строить новый Белгород на месте «меж речки Везеницы ж и земляного вала пристойно и впредь прочно быти новому городу»¹³⁶. Основные строительные работы были проведены в сентябре. В декабре 1651 г. в своей отписке в Москву кн. Б.А. Репнин сообщал о посланных стрелецких книгах нового Белгорода, составленных стрелецким и казачьим головой Василием Струковым.¹³⁷ В городе находилась соборная церковь, приказная изба, два казенных погреба, житница, двор боярский, двор воеводский, двор дьячий, двор головин, гостиный двор. По «месту» среди дворов приказной администрации первым стоит двор боярский — то есть был построен в 1650 г. двор для государевых воевод. Всего в Белгороде было построено 286 дворов, отведены места под осадные дворы — 70 на 70 сажень. Отметим также, что Белгород имел два посада: первый «от города к реке Донцу»; второй «от Белагорода к Болховому». В городе и на посаде было устроено 12 церквей, 2 монастыря, 38 лавок, кабацкий двор, общее количество дворов 964¹³⁸.

Города Белгородской черты строились не по единому проекту, а в соответствии с целесообразностью, которую диктовало место расположения города. При этом набор казенных строений в XVII в. почти не менялся. Так, основными зданиями в Яблонове во второй половине XVII в. были соборная церковь, воеводский двор, приказная изба, житница, таможня, кабак, два казенных погреба и тюрьма¹³⁹. Вокруг города с русской стороны находились слободы служилых людей с выделенным посадом, несколько бань и кузниц.

Показательна челобитная яблоновского городского воеводы П.Ф. Леонтьева, отправленная в Москву летом 1652 г. Он жалуется, что ему было велено «очистить» двор, где раньше находился князь Б.А. Репнин, и что он живет на бывшем дворе стрелецких голов, где два сгнивших подклета без крыши да «поваренная избенка» с погребом и в осен-

не-зимнюю пору жить он будет с большой нуждой. В конце он просил государя указать, «каким людям тот двор построить»¹⁴⁰.

На основании приведенных примеров можно сделать вывод, что с точки зрения городской застройки для размещения военно-приказной администрации Белгород был подготовлен лучше Яблонова. Но на процесс развития того или иного города как важного военно-стратегического центра в XVII в. влиял целый комплекс факторов. Один из основных — это финансовые условия.

Денежные средства, поступающие в распоряжение воевод Белгорода и Яблонова, формировались в основном из окладных и неокладных сборов. То есть от объектов с фиксированной ставкой и доходов, размер которых казна не могла определить заранее. Для сравнения экономического потенциала двух городов рассмотрим перечень объектов сбора и суммы сбора, а также коснемся некоторых расходов, характеризующих финансовые возможности данных городов.

Белгородская казна пополнялась таможенными и кабацкими сборами, сборами с пчельников, десятинной пашни, бобровых гонов, с рыбных и хмелевых угодий, бань. В 1645—1646 гг. было сдано в казну 3062 руб.¹⁴¹. Показательны и расходы белгородской казны, в 1653—1654 гг. они составляли 1550 руб. Средства выделялись «для селитерного варения», служилым людям разных чинов Данкована, на жалованье московским стрельцам, донским и яицким атаманам, хотмыжским черкасам, соборным попам Болховца и Белгорода¹⁴².

До конца 50-х годов XVII в. прослеживается тенденция выдачи белгородских средств на различные нужды городов¹⁴³. Так, в год основания Яблонова (1637 г.) из Белгорода к воеводе строителю А. Бутурлину были отправлены «для черных разных людей» 10 бочек вина и солода на общую сумму 175 руб. 20 коп. В приходно-расходной книге Разрядного приказа за 1639 г. зафиксировано два факта выдачи из Белгорода наличных денег на жалованье яблоновским казакам, в первом случае 365 руб., во втором — 437 руб. 50 коп.

В Яблонове было три основных вида сборов: таможенные пошлины, которые за период с 1646 по 1653 гг. колебались от 150 до 170 руб., сборы с посада (лавки, полки, кузни), составлявшие 60 руб. в год, и сборы с торговых бань — по 71 руб. в год¹⁴⁴.

Даже при первом сравнении становится очевидным, что Яблонов не выдерживает сравнения с Белгородом по экономическим показателям. Он не имел достаточных финансовых возможностей содержать приказную администрацию и временно находящиеся воинские части ввиду недостаточно развитой структуры налогооблагаемых объектов и, как следствие, сравнительно небольших размеров собираемых сумм. Иная ситуация в Белгороде: это более экономически развитый город, который оказывал финансовую помощь другим городам, за счет своих сборов оплачивал жалованье служилым людям, выделял средства монастырям, производил выплаты выезжим черкасам и т.д.

Таким образом, с точки зрения экономических предпосылок, к определению центра Черты Белгород представляется единственным возможным вариантом.

Рассмотрев роль Белгорода и Яблонова в системе управления городами Белгородской черты в 40—50-е гг. XVII в., мы приходим к выводу, что два этих города имели стратегическое значение в системе организации обороны южных рубежей России и претендовали на роль военно-административного центра.

Смещение центра Черты из Белгорода в Яблонов и обратно во многом обусловлено особенностями воеводского управления — перемещением полковых воевод на наиболее опасные участки Черты для организации ее эффективной защиты. Данный подход мог стать толчком для развития Яблонова как центра, но, возможно, что недостаток экономических предпосылок не позволил городу реализовать свой потенциал.

В это время правительство ищет оптимальные формы организации обороны для защиты границ государства. С этим связано эпизодическое появление крупных «сход-

ных» полков в составе схода у полкового воеводы Белгорода или Яблонова, а также последовательное «безместие» воевод, которое устанавливает строгое единоначалие и пресекает любые попытки местнических споров.

К особенностям организации обороны на южных рубежах России можно отнести то, что в 1645—1653 гг. важную роль в группировке войск на Черте играют ратные люди старых «украинных» полков (Тульского, Мценского, Одоевского и т.п.), которые в 1640-х годах стали частью сил выдвигаться

в города польские и «новые на Черте». При этом в исследуемый нами период территория Черты рассматривалась только в пределах от Дона до Ворсклы, определяясь по городам от Вольного до Коротоаяка.

Все вышеизложенное позволяет сделать вывод о том, что начиная с 1646 г. идет процесс формирования единого командования войсками по Черте. В результате, можно говорить о создании к 1658 г. Белгородского разряда с функциями отдельного приграничного военного округа.

¹ Барсуков А.П. Списки городских воевод и других лиц воеводского управления Московского государства XVII столетия по напечатанным правительственным актам. СПб., 1902. С. 27.

² Загоровский В.П. Белгородская черта. Воронеж, 1969.

³ Там же. С. 6—7.

⁴ Там же. С. 9—10.

⁵ Новосельский А.А. Борьба Московского государства с татарами в первой половине XVII века. М.; Л., 1948. С. 368.

⁶ Загоровский В.П. Указ. соч. С. 147—148.

⁷ Там же. С. 148.

⁸ Шварев Е.В. Белгородский разряд в системе Российского государства XVII века // Белгородская черта. Белгород, 2017. Вып. 2. С. 17.

⁹ Петрухинцев Н.Н. Структура военных формирований Белгородской черты на начальном этапе военных реформ Алексея Михайловича // Белгородская черта. Белгород, 2018. Вып. 3. С. 104—105.

¹⁰ Там же. С. 113.

¹¹ Курбатов О.А. Областные разряды царского войска: от воеводских росписей до военных округов // Белгородская черта. Белгород, 2018. Вып. 3. С. 3, 15.

¹² Дворцовые разряды. СПб., 1852. Т. III. С. 21—424.

¹³ Петров К.В. Делопроизводство Разрядного приказа XVI—XVII веков в официальных и частных рукописях. М., 2018. С. 32.

¹⁴ РГАДА. Ф. 210. Оп. 9. Д. 252. Л. 189.

¹⁵ Там же. Оп. 12. Д. 386. Л. 1033.

¹⁶ Жигалов В.М., Бобов А.Г. Болховской рубеж. Белгород, 2017. С. 181.

¹⁷ РГАДА. Ф. 210. Оп. 12. Д. 350. Л. 142—143.

¹⁸ Там же. Д. 303. Л. 543.

¹⁹ Там же. Оп. 9. Д. 211. Л. 28.

²⁰ Там же. Оп. 12. Д. 349. Л. 24об.

²¹ Там же. Д. 321. Л. 45.

²² Там же. Оп. 14. Д. 143. Л. 403—404.

²³ Там же. Оп. 13. Д. 275. Л. 382.

²⁴ Там же. Оп. 9. Д. 211. Л. 2.

²⁵ Там же. Оп. 13. Д. 275. Л. 408.

²⁶ Там же. Оп. 6. Д. 14. Л. 42об.—43.

²⁷ Там же. Оп. 14. Д. 143. Л. 56.

²⁸ Там же. Оп. 12. Д. 186. Л. 1.

²⁹ Там же. Л. 8.

³⁰ Там же. Л. 55.

³¹ Там же. Л. 74.

³² Там же. Л. 129—131об.

³³ Дворцовые разряды... С. 30—31.

³⁴ РГАДА. Ф. 210. Оп. 6. Д. 219. Л. 40 об.

³⁵ Там же. Оп. 9. Д. 219. Л. 316, 318.

³⁶ Новосельский А.А. Указ. соч. С. 327.

³⁷ Дворцовые разряды... С. 26.

³⁸ Там же. С. 27.

³⁹ Жигалов В.М., Бобов А.Г. Указ. соч. С. 36.

⁴⁰ РГАДА. Ф. 210. Оп. 12. Д. 184. Л. 109.

⁴¹ 7 января 1637 г. был утвержден план Ф. Сухотина (РГАДА. Ф. 210. Оп. 12. Д. 73. Л. 58).

⁴² Дворцовые разряды... С. 48.

⁴³ Там же. С. 59.

⁴⁴ Там же. С. 62.

⁴⁵ Там же. Оп. 6. Д. 14. Л. 61.

⁴⁶ Жигалов В.М. О государственном подходе при строительстве городов Белгородской черты в 1630—40-е годы XVII в. // Белгородская черта. Белгород, 2018. Вып. 3. С. 28.

⁴⁷ РГАДА. Ф. 210. Оп. 12. Д. 220. Л. 10.

⁴⁸ Там же. Оп. 6. Д. 14. Л. 45.

⁴⁹ Дворцовые разряды... С. 91.

⁵⁰ Акты Московского государства. СПб., 1894. Т. 2. № 331. С. 205.

⁵¹ РГАДА. Ф. 210. Оп. 9. Д. 217. Л. 216.

⁵² Там же. Д. 217. Л. 224.

- ⁵³ Там же. Оп. 6. Д. 169. Л. 206—208.
⁵⁴ Там же. Оп. 12. Д. 293. Л. 30.
⁵⁵ Там же. Л. 31.
⁵⁶ Там же. Л. 33.
⁵⁷ Там же. Л. 32.
⁵⁸ Дворцовые разряды... С. 52.
⁵⁹ Там же. С. 122.
⁶⁰ РГАДА. Ф. 210. Оп. 12. Д. 351. Л. 71., Д. 169. Л. 409—410. Д. 170. Л. 476—481. Оп. 14. Д. 143. Л. 201—219.
⁶¹ Там же. Оп. 9. Д. 228.
⁶² Дворцовые разряды... С. 169.
⁶³ Там же. С. 169.
⁶⁴ Там же. С. 169.
⁶⁵ РГАДА. Ф. 210. Оп. 9. Д. 211. Л. 452.
⁶⁶ Там же. Оп. 14. Д. 129. Л. 518.
⁶⁷ Там же. Д. 143. Л. 224.
⁶⁸ Там же. Л. 46.
⁶⁹ Там же. Оп. 14. Д. 143. Л. 47. Вероятно, смотр городов до литовского рубежа был сделан ранее сентября 1650 г.
⁷⁰ Там же.
⁷¹ Там же. Л. 48.
⁷² Там же. Оп. 9. Д. 299.
⁷³ Там же. Л. 1—3.
⁷⁴ Там же. Оп. 12. Д. 321. Л. 1.
⁷⁵ Там же. Л. 34.
⁷⁶ Там же. Л. 25.
⁷⁷ Там же. Д. 324. Л. 39—41.
⁷⁸ Дворцовые разряды... С. 253—254.
⁷⁹ РГАДА. Ф. 210. Оп. 12. Д. 321. Л. 22.
⁸⁰ Там же. Оп. 5. Д. 8. Л. 141—142.
⁸¹ Там же. Оп. 12. Д. 321. Л. 16.
⁸² Там же. Оп. 14. Д. 143. Л. 45, 47, 50, 178, 204.
⁸³ Там же. Л. 177.
⁸⁴ Там же. Оп. 9. Д. 252. Л. 157.
⁸⁵ Там же. Д. 211. Л. 1.
⁸⁶ Дворцовые разряды... С. 305—306.
⁸⁷ РГАДА. Ф. 210. Оп. 9. Д. 211. Л. 89.
⁸⁸ Там же. Л. 2.
⁸⁹ Там же. Л. 3.
⁹⁰ Там же. Л. 5.
⁹¹ Там же. Л. 6—7.
⁹² Там же. Л. 109.
⁹³ Там же. Л. 93.
⁹⁴ Там же. Л. 94.
⁹⁵ Там же. Л. 96.
⁹⁶ Там же. Л. 100.
⁹⁷ Там же. Л. 325—326.
⁹⁸ Там же. Оп. 12. Д. 246. Л. 1.
⁹⁹ Там же. Л. 24.
¹⁰⁰ Там же. Д. 349. Л. 1.
¹⁰¹ Там же. Л. 5.
¹⁰² Там же. Д. 355. Л. 57.
¹⁰³ Там же. Оп. 9. Д. 211. Л. 521.
¹⁰⁴ Там же. Оп. 13. Д. 202. Л. 16. Планируемое количество корректировалось вплоть до самой отправки в Яблонов.
¹⁰⁵ Там же. Оп. 9. Д. 211. Л. 462.
¹⁰⁶ Там же. Л. 462.
¹⁰⁷ Там же. Оп. 12. Д. 358. Л. 281.
¹⁰⁸ Там же. Л. 281.
¹⁰⁹ Там же. Оп. 13. Д. 202. Л. 37.
¹¹⁰ Дворцовые разряды... С. 352—353.
¹¹¹ РГАДА. Ф. 210. Оп. 12. Д. 340. Л. 1.
¹¹² Там же. Д. 351. Л. 158.
¹¹³ Там же. Оп. 9. Д. 211. Л. 407.
¹¹⁴ Там же. Л. 435.
¹¹⁵ В делах Разрядного приказа на 1650—1653 гг. указывается в основном г. Вольный.
¹¹⁶ РГАДА. Ф. 210. Оп. 9. Д. 252. Л. 191.
¹¹⁷ Там же. Л. 262, 350.
¹¹⁸ В 1655 г. переименован в Новый Оскол.
¹¹⁹ РГАДА. Ф. 210. Оп. 12. Д. 358. Л. 132.
¹²⁰ Упоминается в деле два раза.
¹²¹ РГАДА. Ф. 210. Оп. 9. Д. 252. Л. 204—210.
¹²² Там же. Оп. 12. Д. 355. Л. 284.
¹²³ Там же. Д. 302. Л. 400.
¹²⁴ Там же. Д. 302. Л. 404—405.
¹²⁵ Там же. Л. 422.
¹²⁶ Дворцовые разряды... С. 423.
¹²⁷ Курбатов О. А. Русско-польская война 1654—1667 гг. М., 2019. С. 33.
¹²⁸ РГАДА. Ф. 210. Оп. 14. Д. 158. Л. 41.
¹²⁹ Там же. Оп. 12. Д. 355. Л. 5.
¹³⁰ Там же. Л. 5—6.
¹³¹ Там же. Д. 394. Л. 4—5, 34—36.
¹³² Там же. Л. 43—44.
¹³³ Там же. Д. 393. Л. 6об.—7об.
¹³⁴ Загоровский В.П. Указ. соч. С. 152—153.
¹³⁵ Там же. С. 154—155.
¹³⁶ РГАДА. Ф. 210. Оп. 13. Д. 2172. Л. 3—5.
¹³⁷ Там же. Оп. 14. Д. 143. Л. 121.
¹³⁸ Там же. Л. 123.
¹³⁹ Там же. Оп. 6д. кн. 80. Л. 427 об., 433 об.
¹⁴⁰ Там же. Оп. 12. Д. 358. Л. 186 об.—187.
¹⁴¹ Раздорский А.И. Головство и откуп. М., 2017. С. 212.
¹⁴² Там же. С. 220.
¹⁴³ Например, в городах Ахтырка, Болховец, Валки, Вольный, Данков, Карпова, Колонтаев, Яблонов и другие города.
¹⁴⁴ РГАДА. Ф. 210. Оп. 6ж. Д. 98. Л. 122, Д. 99 Л. 58, Д. 305 Л. 190.